



ماره ثبت ... ۱۵۶

وزارت فرهنگ و هنر

اداره کل حفاظت آثار باستانی و بناهای تاریخی ایران

پیشنهاد ثبت آثار باستانی

پیشنهاد کننده

طی نامه شماره

م اثر باستانی

موقعیت جغرافیائی

وضع فعلی

قدمت

تاریخ بررسی و کشف

نام بانی و سازنده اثر

وضع مالکیت

مسجد جمعه

ساره - زرنده

سلجوقی - در زمان مغول و صفویه تغییراتی در
است

مسجد آدینه (جمعه) ساوه

مسجد آدینه ساوه فاقد بافتهای باستانشناسی و سازههای یکدست و همسان است ، زیرا این اثر از بدو ساخت تاکنون ، فراز ونشیبهای فراوان دیده است .

طرح و پندار بنائی اولیه مسجد مذکور براساس رواقهای (شبستانها) ستوندار نهاده شده که گرداگرد یک حیاط (حیاط مرکزی) ساخته شدهاند . خشت و گل جبه مصالح اولیه و اصلی این واحدها بوده ، بطوریکه خشتهای بکار رفته در مغزه بنا و قوسها دارای اندازههای $۳۷ \times ۳۷ \times ۹$ - سانتیمتر و نیز $۳۹ \times ۳۹ \times ۱۰$ سانتیمتر میباشند ، خیز بلند و نعلی شکل دور قوسهای خشتی رواقها ، نشان و تاءثیر معماری پیش از اسلام (دوره ساسانی) را در ذهن تداعی می کند . مسجد آدینه ساوه از زاویه طرح رواق دار آن قابل مقایسه با مسجدهائی مانند جامع یزد ، جامع نائین و تاریخنامه دامغان است .

بعلت فقدان سند قابل اعتبار و یا کتیبهائی که دال بر زمان ساخت و بانی آن داشته ، امرگاهنگاری دقیق و تقویم رواقهای مسجد مذکور میسر نیست و دراین زمینه فقط می توان بر پایه سبکشناسی معماری و پیگیری حوادث تاریخی اوائل دوره اسلامی متکی بود ، نعیم بن مقرن یکی از سرداران مسلمانها پس از فتح همدان عازم ساوه می شود و سقوط ساوه به سال ۲۲ هجری اتفاق می افتد (۱) . طبق برسیهائی که درفضای مسجد نامبرده صورت گرفته ، بکربودن ریشه ، بدنه و قوسهای رواقها روشن شده ، باین معنا که لایه های ساختمانی و یا ردیفهای بنائی که قدیمتر از زمان ساخت رواقها باشد ، مشاهده نگردیده و بهمین لحاظ بطور دقیق آشکار نمی باشد که بدوا " ساخت رواقها به نیت تاءسیس مسجد بوده ؟ و یا موردی دیگر وجود داشته و آن امکان تبدیل و تغییر یک بنای

دیگر که از پیش ساخته شده و سپس بعنوان مسجد بآن کاربری داده اند .

قابل اشاره است که سایر تاءسیسات مسجد مانند وضوخانه و دروازه اصلی پیدانشده . اگر گذر ارتباطی واقع در شمال شرقی حیاط استثنا شود ، مساءله ورودی (ویاوردیها) و تعیین محل آن(آنها)

و نیز این نکته آیا در وسط حیاط خدایخانه قرار داشته ؟ همچنان در ابهام باقی مانده .

باتوجه به نکات بالا ، امکان گاهنگاری دقیق ، همانطور که گفته شد ، جهت رواقها مسیر نیست و در این زمینه صرفاً " به ابراز نظر و ارائه پیشنهاد بسنده میگردد که مجموعه رواقها بعنوان مسجد به سده دوم هجری نسبت داده میشوند .

در مرحله دوم از نظر بعد زمانی ، ساختار مسجد دستخوش تغییرات بنیادی میگردد ، از آجر به حد بسیار استفاده میشود و گچ مایه اصلی تزئینات بنا و محرابها را تشکیل می دهد ، تعدادی از ستونهای رواقهای قسمت شرقی و نیز بخش جنوبی را برمی چینند تا بجای آنها در ضلع شرقی یک ایوان سراسری با طاق و تویزه و همچنین در سمت جنوب ، علاوه بر یک ایوان کم عمق نیز یک گنبدخانه دایره ای کنند .

مشخصات ایوان عمیقی که در جهت شرقی حیاط ساخته شده مهارت هنرمعماری را نشان می دهد :

عرض ایوان ۱۱ متر ، طول (عمق) ۱۶/۸۰ متر و ارتفاع آن به ۱۶/۷۰ متر بالغ میشود . سراسر سطوح

دیوارهای فضای ایوان مذکور مملو از تزئینات گچبری است که بخشی از آنها بصورت گل و بوته و یا

اشکال هندسی و نیز کتیبه می باشد ، یکی از شیوه های تزئینی دیگر این ایوان گل میخهای گچی است

که در بند آجرها بکار گرفته شده اند و بشکل مربع بوده که در سطح آنها کلمه های الله ، محمد و علی

و نیز بعضاً " زینتهائی بشکلی که در عکسها مشخص شده در بردارند . عین چنین تزئیناتی را همچنین

در ایوان گنبدخانه مشاهده می کنیم و چون نام علی پابپای کلمات الله و محمد آمده ، بنظر میرسد

که بانی (بانیان) ایوانها و گنبدخانه پیرو مکتب و نهضت شیعه بوده (بوده اند) .

طرح مربعی گنبدخانه با ایجاد چهارگوشوار تبدیل به دوره چینی پایه گنبد شده و چون قامت

معماری به اصول چهارگوشوار به هشت و یا از این تعداد به شانزده گوشوار پیش نیامده و استفاده نشده . روی چهارگوشوار فوق‌الذکر یک گنبد با تزئینات کاشی نه چندان وسیع قرار گرفته ، ارتفاع این گنبد از نقطه درحیاط به ۱۷ متر بالغ میشود . پوش دیگر گنبدخانه حجیم‌تر و بزرگ‌تر از اولی است با فاصله از آن بنا شده و ارتفاع آن به ۲۴ متر (از کف حیاط) میرسد . در دل گنبد اول اسم معماری بنام " عمل استاد میرمحمدبن میرحاج بنای القمی " ثبت شده و درپیشانی ایوان این بخش نیز کتیبه‌ای بامضمون " عمل شیخ‌جمال بن جمال‌الدین البنا القمی " دیده میشود .

از بررسی‌هایی که در فضای بین دو گنبد صورت گرفته و نیز شیوه بکارگیری جوکها و نوع کاشیها درپوش دوم گنبد ، نتیجه میشود که گنبد مذکور در دوره صفوی ساخته شده و بعدها در دوره پهلوی و اوایل انقلاب بخشی از کاشیهای ساقه گنبد ترمیم میشوند . اما حدس و گمان ما در باره زمان ساخت گنبد اول کامل و مهیا نیست ، زیرا تا زمانی که از بدنه ستونها و جرزها و گوشوارها لایه برداری نشده و مشخصات آرایشهای معماری فضای گنبدخانه روشن نگردیده امکان اظهار نظر نه تنها درباره پوش اول گنبد ، بلکه راجع به زینتهای بنائی و نگاره‌های تزئینی پیش از دوره صفوی میسر نمی‌باشد . کتیبه‌های گچی ، محراب گچبری شده و تزئینات گل و برگ رنگی آن ، آیه‌هایی از سوره جمعه در طرفین و پیشانی محراب و نیز نامهای خاندان رسالت که در گنبدخانه دیده میشوند ، در مجموع متعلق به دوره صفوی می‌باشند . در دوره مذکور است که روی زینتهای بنائی از مدتها پیش ساخته شده ، یک لایه گچ می‌کشند و بدان وسیله آنها از نظر پنهان می‌مانند و سپس معماران صفوی اشکال و ابـزار زینتی و گچی را به شیوه خود در سطح دیوارها بوجود می‌آورند ، این کار را آنها نیز در ایوان بزرگ واقع در جبهه شرقی مسجد انجام داده‌اند .

سه ماده تاریخ در مجموعه مسجد ثبت شده عدد " ۹۲۲ " در گنبدخانه و عبارت " تاریخها تلک هدایت الله " در ایوانی جنوبی وجود دارد که برحسب حروف ابجد از آن سال ۹۳۷ / ۹۳۶ هـ ، بیرون می‌آید .

کاشکاریها و رنگ آمیزیهای آن دارد . بیرون از حیاط و در گوشه شمال شرقی مسجد (در شرایط فعلی از نظر ساختار مجموعه) یک مناره آجری دیده میشود و دارای کتیبه‌ای است که از مضمون و محتوی آن عبارت " اربع و خمس " را می‌توان استخراج کرد . سال ۵۰۴ پایان یافتن بنای منار را نشان می‌دهد و در این رهگذر تا زمانی که براساس پژوهشهای آتی ، عنصر و یا مدرک گاهنگاری در محوطه مسجد پیدا نشود تا بتوان دوره تغییر و تحول طرح و ساختار مسجد از حالت رواقدار به ایوان و گنبدخانه را تعیین کرد ، اواخر سده پنجم ه . را برای آغاز چنین تحول و پایان آنرا در اوائل سده ششم ه . پیشنهاد می‌نماید .

در زمان قاجار مسجد دچار فترت و بی‌توجهی میشود ، بطوریکه قسمتی از رواقهای ضلع شمالی آن ویران میگردد . اما بقایای ویرانی مذکور توسط سازمان ملی حفاظت آثار باستانی در پیش از انقلاب از زیر خاک و خاشاک بیرون می‌آید .

ارزیابی متون :

شماری از نویسندگان سده‌های چهارم و پنجم ه . به بعد از ساوه تحت موضوعات و عنوانهای گوناگون یاد کرده‌اند . احمد بلاذری (۱) ابوحنیفه دینوری (۲) ، محمد شاه بلخی (۳) و ابن‌حوقل (۴) از جمله تاریخ نویسان و جغرافی‌دانانی می‌باشند که در تالیفاتی خود هریک به مناسبت‌هایی به ساوه اشاره کرده‌اند . حدودالعالم از ساوه بعنوان یک منزلگاه مهم و " راه حجاج خراسانی " نام‌برده (۵) و زکریا قزوینی سیمای علمی و فرهنگی ساوه را در قرن هفتم ه . چنین توصیف می‌کند : " شهر ساوه در جلگه‌ای واقع شده که بسیار خوش آب و هواست ، هرنوع میوه در ساوه بسیار وافر و ممتاز است ، خاک خوش بهترین غله می‌دهد تکایای درویشان و خانقاه صوفیان و مدارس و کاروانسرا و خانها درمانگاه ، بیمارستانها در شهر ساوه بسیارند . برادر مسجد جامع شهر کتابخانه‌ای موجود است . کلیه کتابهای معتبر و بس ارزنده ، خط خطاطان نامی ، اصطرابات قیمتی (۶) .

بنیادی که بستری مناسب برای ایجاد و ساخت چنین تاءسیسات شهری فراهم کرده ، بایستی در -
زمانهای پیش از سده هفتم جستجو کرد .

۱ - احمدبن یحیی البلذری ، فتوح البلدان ، ص ۷۱ ، ترجمه آذرتاش آذرنوش ، تهران ۱۳۶۴ چاپ دوم .

۲ - ابوحنیفه احمدبن دینوری ، اخبارالطوال ، ص ۴۰۵ ترجمه محمود مهدوی دامغانی ، تهران ۱۳۷۱

چاپ چهارم .

۳ - محمدبن خاوند شاه بلخی ، روضه الصفا ، دفترهای ۶ - ۵ - ۴ جلد دوم ص ۶۰۴ و ۶۰۱ به کوشش

عباس زریاب ، تهران ۱۳۷۳ دو جلد .

۴ - ابن حوقل ، سفرنامه ، ص ۱۰۳ و ۱۲۶ ، ترجمه جعفر شعار ، تهران ۱۳۶۶

۵ - حدودالعالم من المشرق الی المغرب (مؤلف نامعلوم) ، به کوشش منوچهر ستوده ، ص ۱۴۲ تهران

۱۳۶۲

۶ - زکریا قزوینی : آثارالبلاد و اخبارالعباد ، ترجمه عبدالرحمن شرفکندی ، ص ۱۵۶ ، تهران ۱۳۶۶

تهیه کننده گزارش : قاسم فضلی





188

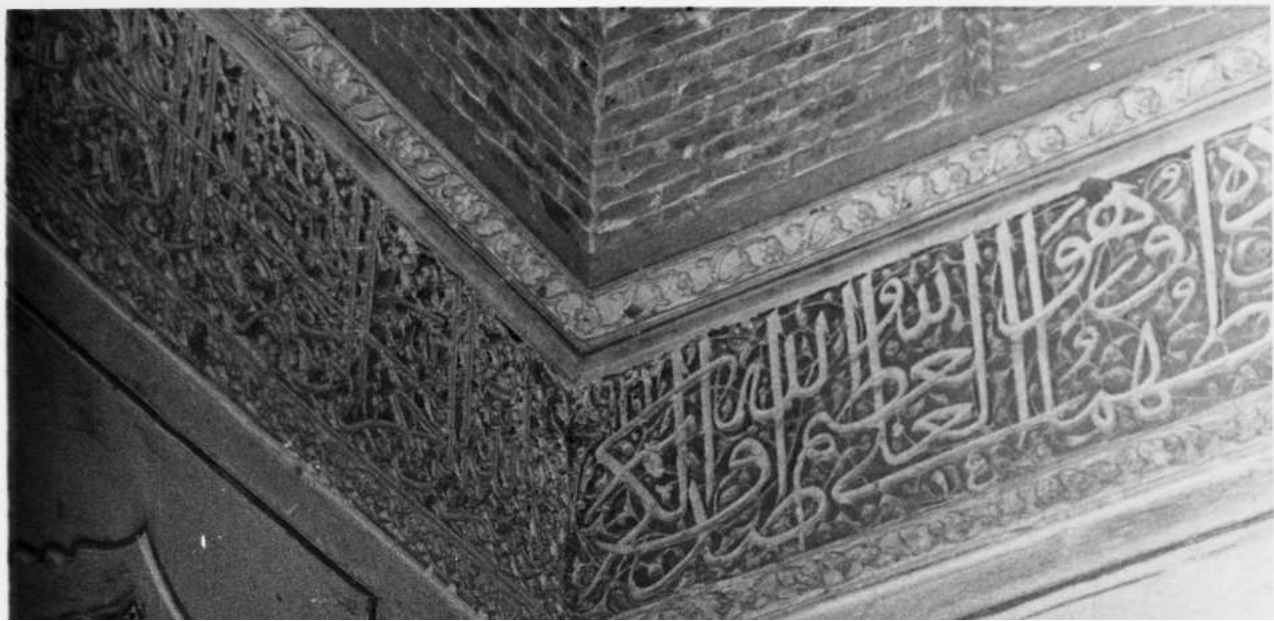
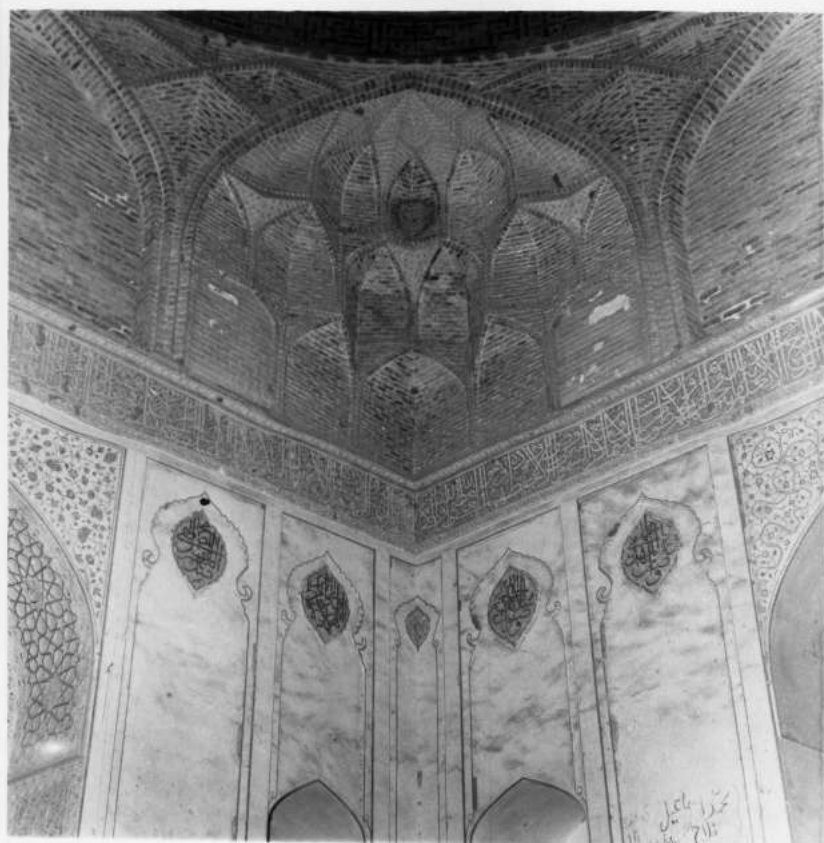
190

99210

مطابق 2000

شارع

و



وزارت معارف و اوقاف و صنایع مستظرفه

اداره عتیقات

—————

اطلاعات راجع به بنا
تاریخی نمرة
محل

—————



دو ایوان قدیمی مسجد جامع ساوه که احتیاج به مرمت اساسی دارد

با اعتبار ۸ میلیون ریال مسجد جامع ساوه مرمت میشود

بنای بیرونی مسجد مربوط به دوره صفویه و مغول است و قسمت درونی آن حکایت از اسلوب معماری دوره سلجوقی و حتی پیش از آن میکند. دکتر بصیری ضمن اینکه فرضیه آتشکده بودن مسجد را پیش از اسلام رد میکند اضافه مینماید: بعد از جمله اعراب آتشکده های زیادی

* تعمیرات این مسجد زیر نظر کارشناسان یونسکو انجام میشود

فهرست آثار ملی غیر منقول

مجموعه
 آثار ملی غیر منقول
 در زمان منقول و مصفوفه لکیرات و ترمجانی در بنا بعمل آمده است
 (شماره اولیه ۱۹۳۲)

INVENTAIRE des MONUMENTS HISTORIQUES IMMOBILIERS

Designation du Monument La Masjidjid-i Djum'a.

Localisation Au sud de la ville actuelle, dans les ruines de l'ancienne cit

Datation Epoque selqjukide. Modifications et restaurations mongoles et

Date du classement T5 Del (6 Janvier 1932)

Situation administrative

Remarques

مستجد جامع

۱۱

۲۰۵۰۰ ریال

معمیرات ضروری

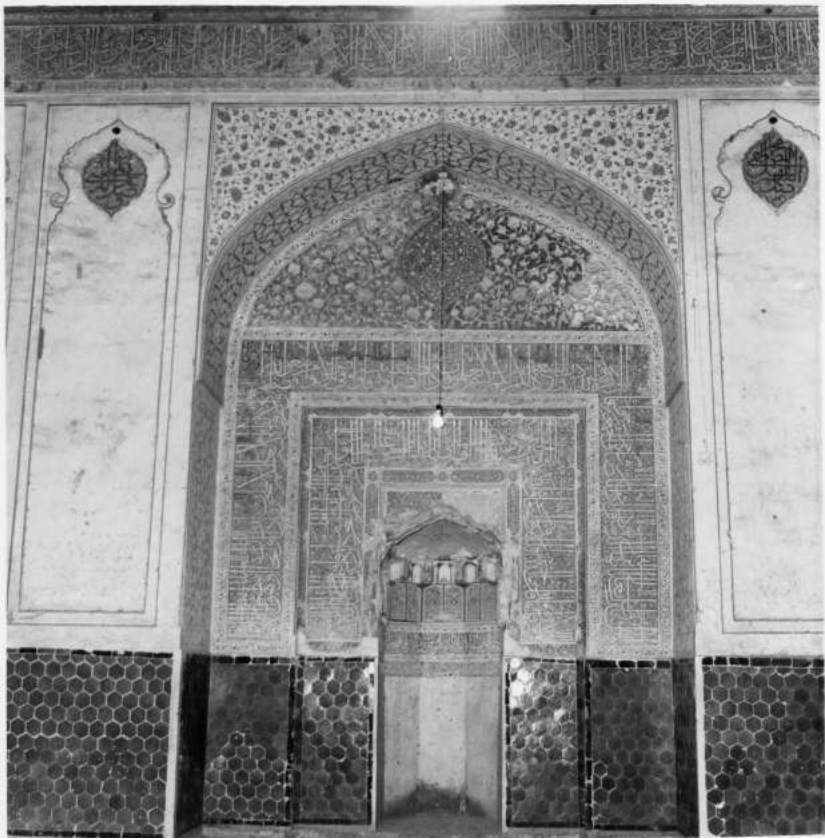
۱۳۹۶

آورد

معمیرات اساسی

و

ت



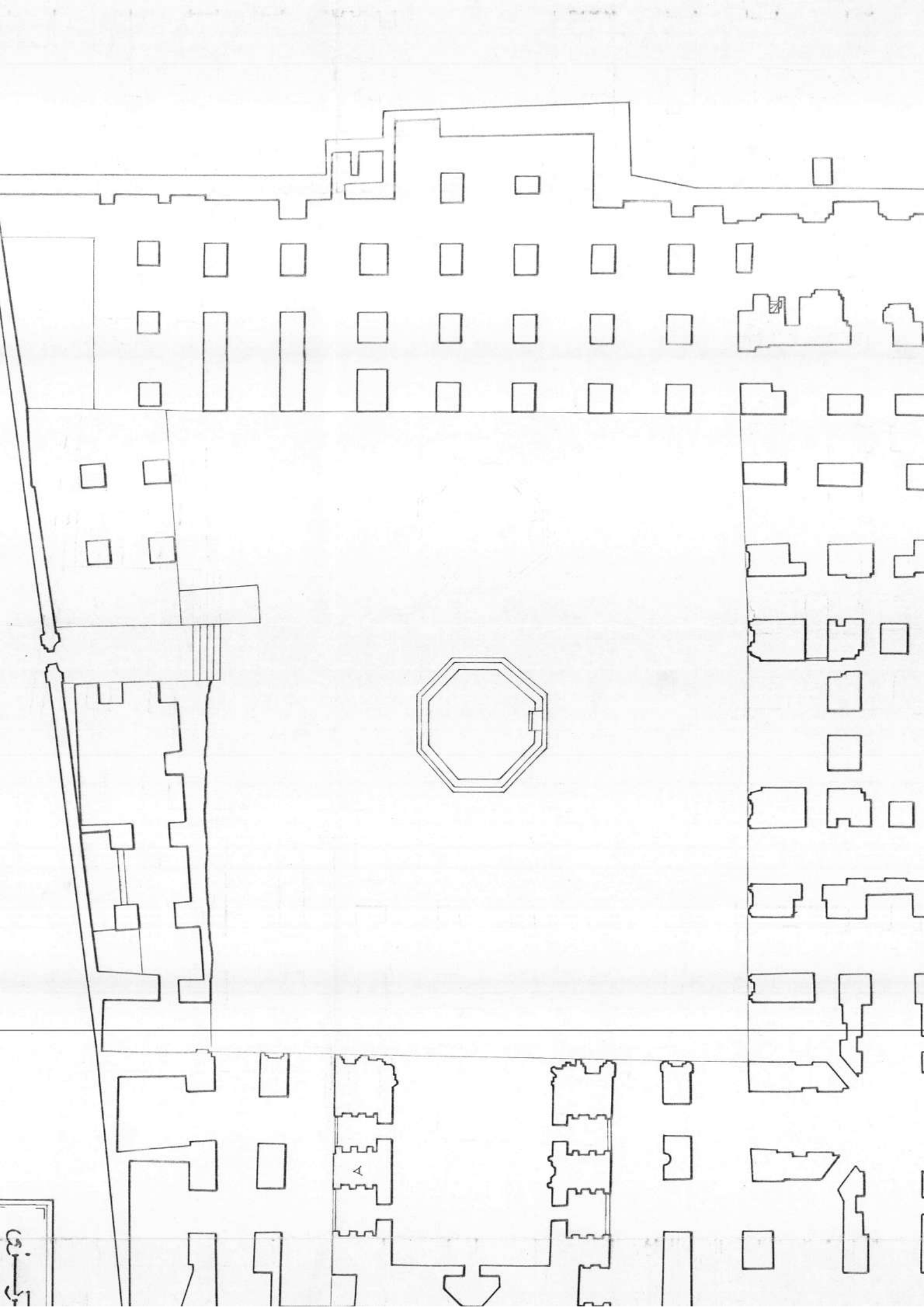




INVENTAIRE des MONUMENTS HISTORIQUES IMI

BIBLIOGRAPHIE.

- J. Riensafay : La Perle, la chaudière et ses figures
- V. Luvinsky : Encyclopédie de l'Irak. A
- Houton : Schindles. Eastern Bendian.
- Dr Feunies : Revue des sciences de l'Asie
- Le Livre de l'Asie. Ch. H. Chang
- B. Le Thanh. De l'Asie de l'Est à l'Asie du Sud.
- F. Fleandri : Relation du voyage en Perse
- Chardin : Voyages Ed. Rougemont. t. 1
- A. V. Pope. Illustration of the American in Persia 1933. p. 22.
- Houton. Schindles. Eastern Bendian 1904
- A. V. Pope. Survey of Persian Art





نمره ۴۹۱۲۶/۱۵۶۱

دولت شاهنشاهی ایران

وزارت معارف و اوقاف و صنایع مستظرفه

نظر به فصل اول قانون عتیقات مصوبه ۱۲ آبان ۱۳۰۹ شمسی

نظر به فصل اول نظامنامه اجرای قانون عتیقات مصوبه ۲۸ آبان ۱۳۱۱ شمسی

نظر به پیشنهاد مدیر کل عتیقات

وزیر معارف مقرر میدارد:

که محل بنا مسجد جمعه که مشخصات آن بقرار ذیل است .

عد ساوه در جنوب شهر فعلی در خیابان به نامی مکان قدیم تاریخ بنا از عهد سلجوقی است و در زمان مغول و صفویه تعمیرات و ترمیماتی در بنا بعمل آمده است

مميزات بنا

ملاحظات

تحت نمره ۱۵۶ جزو آثار ملی به ثبت برسد .

تاریخ ثبت پانزدهم دی ماه ۱۳۱۰

تاریخ ۱۱ / دی ماه / ۱۳۱۳